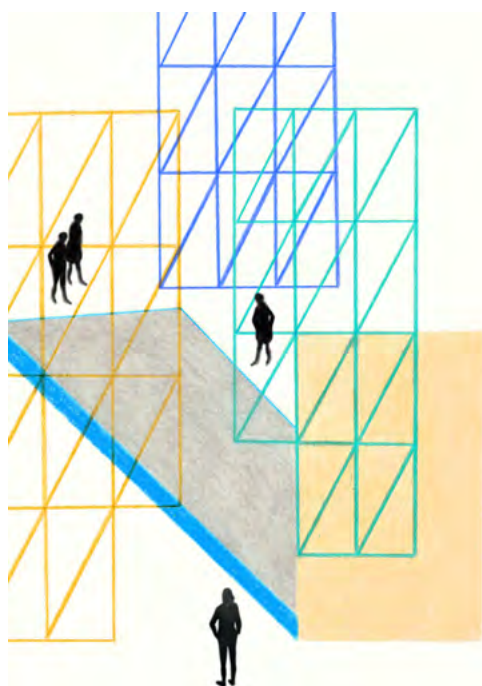


# 13<sup>e</sup> Biennale Internationale Design Saint-Étienne : « Ressource(s), présager demain », du 22 mai au 6 juillet 2025

Face aux défis de production du XXI<sup>e</sup> siècle, avec quelles ressources le designer travaille-t-il aujourd'hui pour préparer demain ? Dans tout juste un an, la Biennale Internationale Design Saint-Étienne déploiera sa 13<sup>e</sup> édition autour de la thématique « Ressource(s), présager demain ». Du 22 mai au 6 juillet 2025, elle invitera tous les publics à découvrir des objets inédits, puiser des idées et croiser des regards autour d'un design exploratoire, en prise avec les enjeux contemporains, au cœur d'un événement festif incontournable.



Esquisse de scénographie - Biennale Internationale Design Saint-Étienne 2025 - Halles Barrouin © Joachim Jirou-Najou

Depuis plusieurs mois, les équipes de la Cité du design et de l'École supérieure d'art et design de Saint-Étienne (Esadse) préparent la prochaine Biennale Internationale Design Saint-Étienne. Conçue pour tous les publics, cette édition 2025 aura pour pays invité l'Arménie. Elle mettra au premier plan la figure du designer, invitant à découvrir des objets et projets inédits, venus du monde entier.

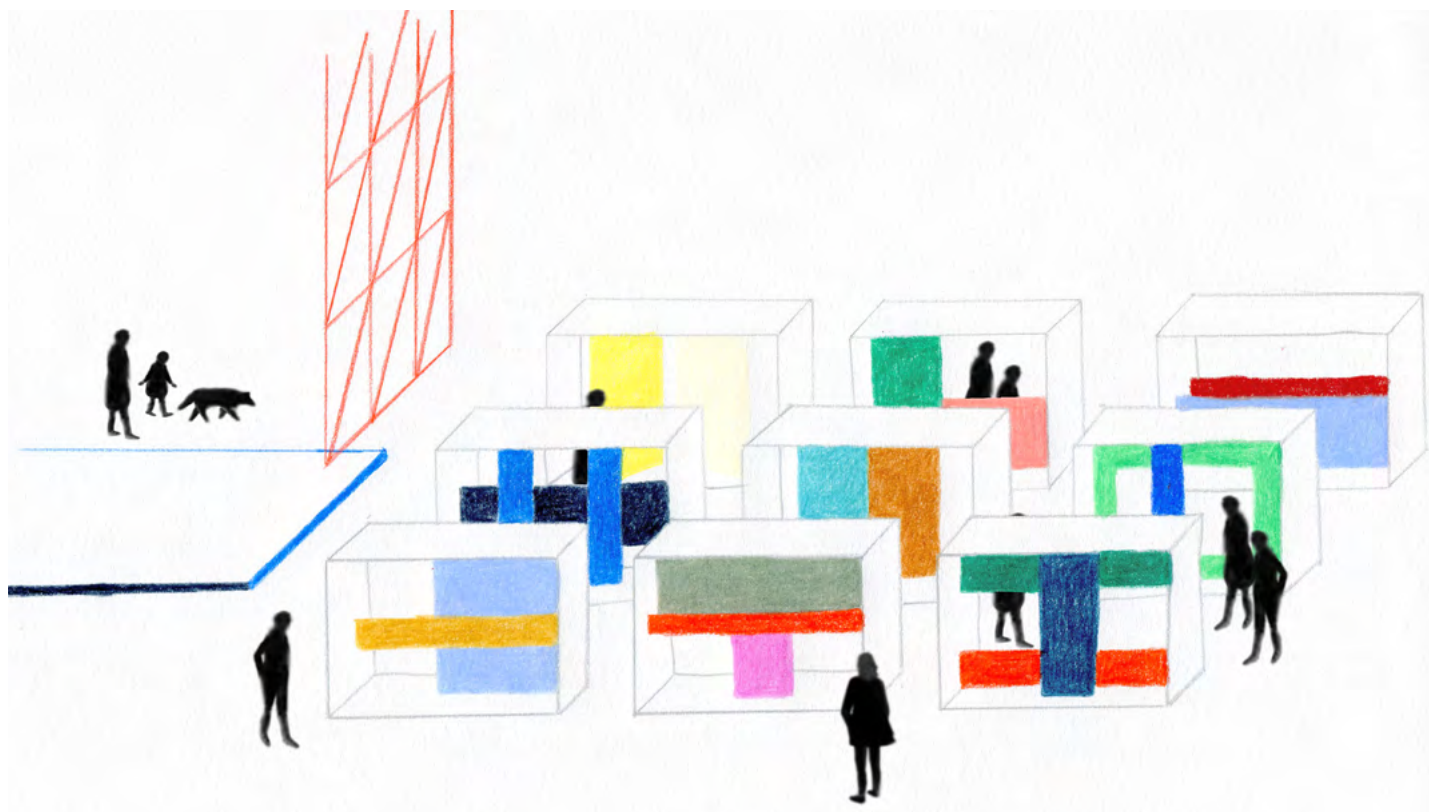
La jeune création et les étudiants de l'Esadse seront à l'honneur, ainsi que l'industrie. La Biennale 2025 s'organisera autour de deux sites : la Cité du design et les Halles Barrouin. Chacun accueillera une des deux expositions principales de cette édition. Elles seront complétées par quatre autres expositions et un rendez-vous culturel par semaine. Un programme événementiel se déploiera par ailleurs sur le territoire métropolitain pour faire aussi de ce rendez-vous une grande fête du design.

**Commissariat général :** **Éric Jourdan**, designer, directeur général de l'EPCC Cité du design-Esadse

**Direction scientifique :** **Laurence Salmon**, directrice du développement culturel et artistique, EPCC Cité du design-Esadse

## Une thématique au cœur des enjeux contemporains

« Ressource(s), présager demain » : la thématique de cette Biennale a émergé comme une évidence au contact des designers. Plongé dans une époque devenue fluctuante, marquée par l'épuisement annoncé de certaines ressources, la réalité palpable du changement climatique, la mise en doute de certaines certitudes modernes, le designer se sent « intranquille », ce qui l'amène à questionner sa pratique. Avec quelles ressources travaillera-t-il demain ? Il ne s'agit pas ici de parler uniquement de ressources naturelles, mais bien d'interroger toute la richesse polysémique du mot « ressources », en relation avec le designer et sa pratique du projet.



Esquisse de scénographie - Biennale Internationale Design Saint-Étienne 2025 - Halles Barrouin © Joachim Jirou-Najou

“ Cette édition 2025 est pensée comme un retour aux sources : elle fait la part belle à notre école, l’Esadse, et à la création internationale, tout en mettant le design à la portée de chacun. Notre ambition, c’est de faire en sorte qu’à Saint-Étienne, on découvre un design inédit. ”

**Éric Jourdan**, commissaire général de la 13<sup>e</sup> Biennale Internationale Design Saint-Étienne, directeur général de l’EPCC Cité du design-Esadse

## Deux expositions principales

### *Ressource(s), présager demain*

L’exposition phare de la Biennale 2025 se déploiera sur 2 000 m<sup>2</sup> au cœur des immenses Halles Barrouin, situées à cinq minutes à pied de la Cité du design et emblématiques de l’héritage industriel stéphanois. Elle déclinera la thématique « Ressource(s), présager demain » à travers neuf sections : *Terres Promises, Le devenir industriel, Le monde selon l’IA, Minimum/Maximum, Déjà-là...* Le commissariat est assuré par Laurence Salmon et neuf designers-commissaires invités, chargés chacun d’une section. L’exposition éclairera ainsi collectivement cette question délicate des ressources, c’est-à-dire des moyens avec lesquels le designer travaille pour inscrire et affirmer sa pratique en participant à la construction de mondes et d’imaginaires nouveaux. De la start-up à la grande industrie, les entreprises seront largement représentées, en tant qu’acteurs majeurs du changement économique et environnemental.

### *Le Droit de rêver, workshops internationaux Esadse*

Par le biais de workshops à l’Esadse avec des designers locaux, nationaux et internationaux, la Biennale réactive sa dimension exploratoire menée par les étudiants eux-mêmes. La restitution des ateliers menés au cours de l’année 2024-2025 sera dévoilée à la Cité du design, au sein du bâtiment La Platine, à travers une exposition-événement de 1 000 m<sup>2</sup>. Il s’agit de démontrer que le designer a de la ressource : c’est un créateur dans le champ de la production artisanale et/ou industrielle, qui se définit par une approche sensible et ouverte au monde. Porteur d’idées et de projets, il s’appuie sur sa créativité, sa méthodologie du projet et sa gestion des contraintes pour proposer une démarche responsable, à l’heure de l’Anthropocène.

L’Esadse, à l’origine de la création de la Biennale stéphanoise en 1998, sera ainsi sur le devant de la scène lors de cette 13<sup>e</sup> édition, pour laquelle elle est également en charge de la création de l’identité visuelle.

**Contacts presse  
EPCC Cité du design-Esadse**

Marie Camière  
Directrice de la communication  
marie.camiere@citedudesign.com  
+33 (0)7 64 68 78 76

Nathalie Colonge  
Chargée de communication et  
relations presse  
nathalie.colonge@citedudesign.com  
+33 (0)7 64 06 70 93

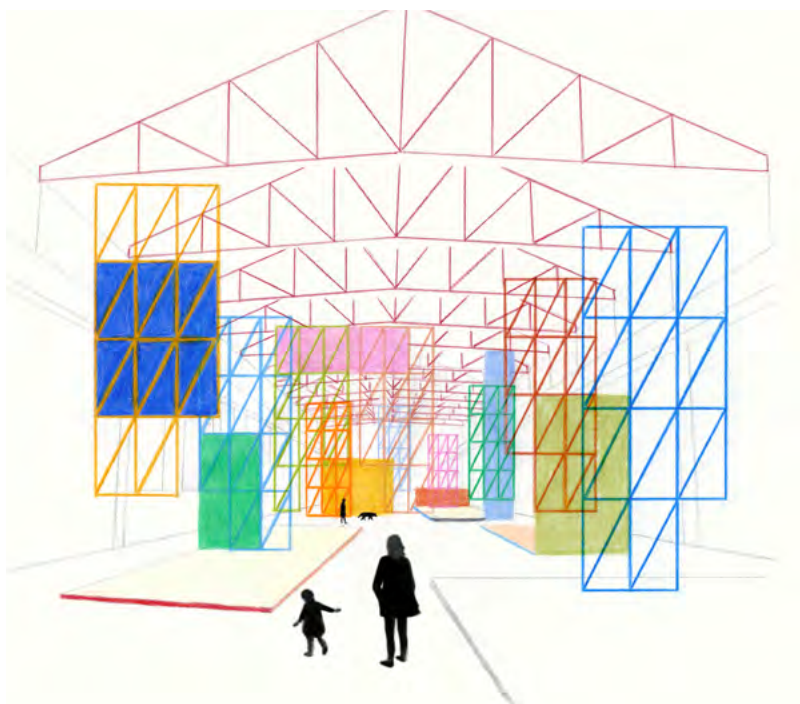
**Une scénographie forte pour la Biennale**

La scénographie générale de cette édition 2025 est confiée au designer Joachim Jirou-Najou. Diplômé des Arts Décoratifs de Paris, il a collaboré avec Pierre Charpin avant de créer son propre studio. Il conçoit régulièrement des scénographies d'exposition pour des institutions telles que la Villa Noailles ou le Centre Pompidou, et collabore avec les éditeurs Habitat, EO et la Galerie kreo. Inspirée de la dimension monumentale des Halles Barrouin, sa scénographie se déploiera sur l'ensemble de la Biennale. Dans les expositions, des éléments partant du sol, des éléments suspendus à la structure du toit, des aplats de couleurs et de grandes trames colorées viendront structurer l'espace.

**L'Arménie, pays invité de la Biennale 2025**

Alors que le jumelage de Saint-Étienne avec la ville de Kapan, dans le sud de l'Arménie, vient d'être acté, la 13<sup>e</sup> Biennale Internationale Design Saint-Étienne mettra en avant ce pays qui, malgré une situation géopolitique tendue, voit émerger une nouvelle scène créative dans les domaines du design, de l'architecture, de la mode et des savoir-faire. Dans une scénographie signée Normal Studio, une exposition présentera un panorama contemporain de la création en Arménie et dans la diaspora autour de la notion de ressources. Commissariat : Jean-François Dingjian et Eloi Chafaï, avec une commissaire invitée, l'historienne de l'art Nairi Khatchadourian (directrice d'Art Station).

Esquisse de scénographie - Biennale Internationale Design Saint-Étienne 2025 - Halles Barrouin © Joachim Jirou-Najou



**“ Les designers, tout comme Saint-Étienne, ont de la ressource ! C’est ce que va démontrer la 13<sup>e</sup> Biennale Internationale Design Saint-Étienne. Cet événement phare attire depuis 1998 des visiteurs du monde entier. La thématique 2025 nous projette dans le monde de demain. Elle fera battre le cœur de notre métropole et de son quartier créatif en pleine transformation.”**

**Marc Chassaubéné,**  
adjoint à la culture, au design et à la valorisation du patrimoine, Ville de Saint-Étienne,  
vice-président chargé du design, de la culture et du numérique, Saint-Étienne Métropole, président del'EPCC Cité du design-Esadse